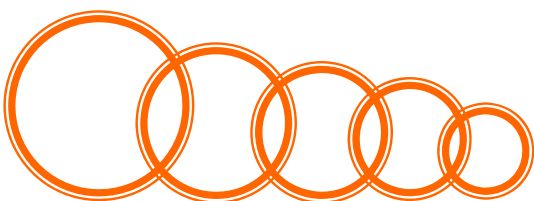




เอกสารประกอบการอบรม

เทคนิคการสร้าง และออกแบบ Website ด้วย

Adobe Dreamweaver CS3



สารบัญ

รู้จักกับ Dreamweaver	3
ความสามารถของ Dreamweaver	3
การใช้งานพื้นฐาน (สิ่งที่ควรทราบเบื้องต้น)	4
การเริ่มต้นใช้งาน Dreamweaver	4
ส่วนประกอบของ Dreamweaver	5
หน้าจอแสดงผล (Document Windows).....	6
การเริ่มกำหนดโครงร่างของเว็บ	7
เริ่มต้นสร้างเว็บไซต์.....	8
เริ่มต้นสร้างเว็บไซต์.....	8
การตั้งค่าเพื่อให้อ่านภาษาไทยได้	9
การเพิ่ม Font เพื่อใช้งาน.....	10
การกำหนดรายละเอียดของหน้าเว็บเพจ	11
การสร้าง Table.....	12
การกำหนดขนาดของเซลล์.....	13
การเลือกเซลล์ และ การกำหนดสีพื้น	13
การผสานเซลล์ (Merge Cell)	14
การแทรกรูปภาพลงตาราง	14
การแทรกแถวและคอลัมน์.....	15
การพิมพ์ข้อความและการกำหนดตัวอักษร.....	17
การทำลิงค์เชื่อมไฟล์.....	18
การยกเลิกลิงค์	18
การทำลิงค์	18
การทำจุดลิงค์เรียกเว็บไซต์อื่น.....	19
เทมเพลตคืออะไร	20

สารบัญ (ต่อ)

การสร้างเทมเพลตจากหน้าเว็บที่ออกแบบไว้แล้ว	20
การกำหนดพื้นที่ที่เปลี่ยนแปลงได้ในเทมเพลต	21
การนำเทมเพลตมาใช้งาน.....	22
การปรับปรุงแก้ไขเทมเพลต	23

เทคนิคการสร้าง และออกแบบ Website ด้วย Adobe Dreamweaver CS3

รู้จักกับ Dreamweaver

Dreamweaver ถือได้ว่าเป็นเครื่องมือสำหรับสร้างเว็บเพจ และ ดูแลเว็บไซต์ ที่มีประสิทธิภาพสูง เป็นที่นิยมใช้ของ Web Master อย่างกว้างขวาง ซึ่งเป็นโปรแกรมสำหรับเขียนภาษา HTML โดยเฉพาะ พร้อมทั้งสามารถแทรก Java Scripts และ ลูกเล่นต่างๆได้มากมาย โดยที่ผู้ใช้ไม่จำเป็นต้องรู้หลักภาษา HTML มากนัก ซึ่งช่วยประหยัดเวลา และ ทำงานได้สะดวกยิ่งขึ้น

ความสามารถของ Dreamweaver

ในการเขียนเว็บเพจ จะมีลักษณะคล้ายกับการพิมพ์งานในโปรแกรม Text Editor ทั่วไป คือว่ามันจะเรียงชิดซ้ายบนตลอดเวลา ไม่สามารถย้าย หรือ นำไปวางตำแหน่งที่ต้องการได้ทันทีเหมือนโปรแกรมกราฟิก เพราะฉะนั้นหากเราต้องการจัดวางรูปแบบตามที่เรต้องการ ก็ใช้ตาราง Table เข้ามาช่วยจัดตำแหน่ง ซึ่งเมื่อมีการจัดวางรูปแบบที่ซับซ้อนมากขึ้น การเขียนภาษา HTML ก็ซับซ้อนยิ่งขึ้นเช่นกัน โปรแกรม Dreamweaver อาจจะไม่สามารถเขียนเว็บได้ตามที่เราต้องการทั้งหมด วิธีการแก้ไขปัญหาคือที่ดีที่สุดคือ ควรจะเรียนรู้หลักการของภาษา HTML ไปด้วย ซึ่งถือว่าเป็นสิ่งที่จำเป็นมากสำหรับผู้ที่ต้องการประกอบอาชีพ Webmaster แบบจริงจัง อาจจะไม่ต้องถึงกับท่องจำ Tag ต่าง ๆ ได้ทั้งหมด แต่ขอให้อ่านเข้าใจหลักการก็พอแล้ว เพราะหลาย ๆ ครั้งที่เราจะเขียนเว็บใน Dreamweaver แล้วกลับได้ผลผิดเพี้ยนไป ไม่ตรงตามที่ต้องการ ก็ต้องมาแก้ไข Code HTML เอง และความสามารถของ Dreamweaver สรุปได้ดังนี้

1. สนับสนุนการทำงานแบบ WYSIWYG (What You See Is What You Get) หมายความว่า เว็บที่เราเขียนหน้าจอก Dreamweaver ก็จะแสดงแบบเดียวกับเว็บเพจจริงๆ ช่วยให้เราเขียนเว็บเพจง่ายขึ้น ไม่ต้องเขียน Code HTML เอง
2. มีเครื่องมือในการช่วยสร้างเว็บเพจ ที่มีความยืดหยุ่นสูง
3. สนับสนุนภาษาสคริปต์ต่างๆ ทั้งฝั่ง Client และ Server เช่น Java, ASP, PHP, CGI, VBScript
4. มีเครื่องมือในการ Upload หน้าเว็บเพจไปที่เครื่อง Server เพื่อทำการเผยแพร่งานที่เราสร้างในอินเทอร์เน็ต โดยการส่งผ่าน FTP หรือ โดยการใช้โปรแกรม FTP ภายนอกช่วย เช่น WS FTP
5. รองรับมัลติมีเดีย เช่น การใส่เสียง, การแทรกไฟล์วิดีโอ, การใช้งานร่วมกับโปรแกรม Flash , Fireworks

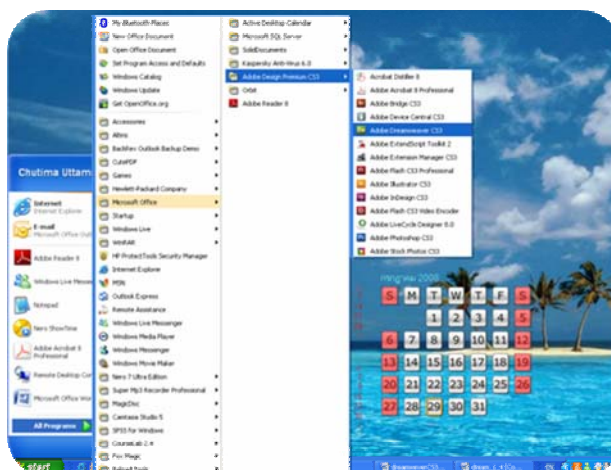
การใช้งานพื้นฐาน (สิ่งที่ควรทราบเบื้องต้น)

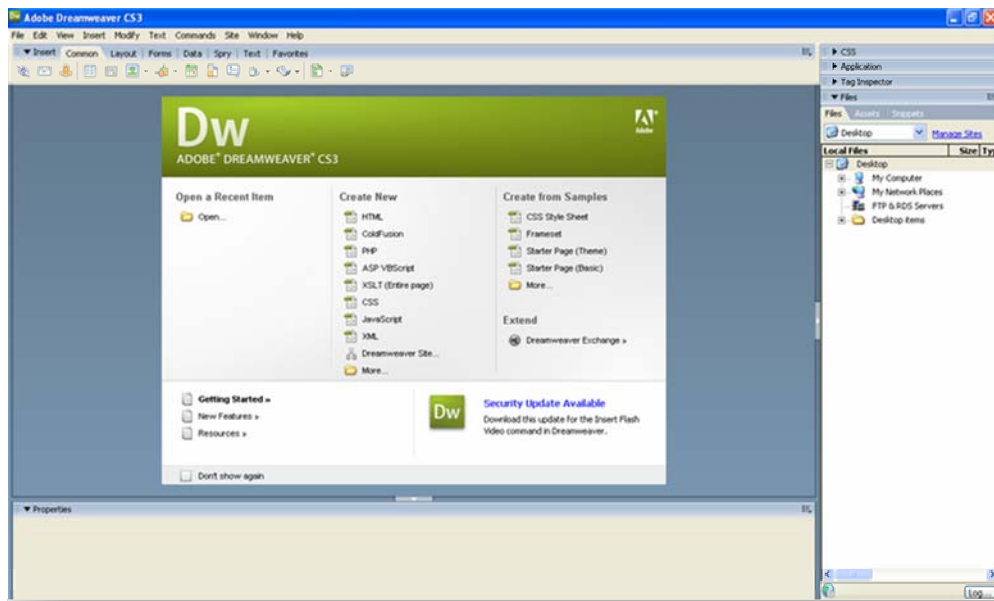
1. ภาษา HTML เป็นภาษาที่ออกแบบสำหรับการแสดงผลเท่านั้น! ไม่สามารถประมวลผล หรือ ใช้เขียนเว็บแอปพลิเคชันได้
2. หากต้องการเพิ่มลูกเล่น หรือ เทคนิคพิเศษ เช่น Effect ต่าง ๆ ต้องนำภาษา JavaScript มาเสริม HTML อีกรู้
3. การจัดรูปแบบใน Code เช่นการขึ้นบรรทัดใหม่ การเว้นวรรค ไม่มีผลต่อการแสดงผลทาง Web Browser
4. การขึ้นบรรทัดใหม่ ต้องใช้ Tag
 หรือ กดปุ่ม Shift+Enter
5. การขึ้นย่อหน้าใหม่ ต้องใช้ Tag <P> หรือ กดปุ่ม Enter
6. การเว้นวรรค ต้องใช้ Tag พิเศษ คือ หรือ กดปุ่ม Ctrl+ Shift + Spacebar
7. หลักการอ่าน Tag ของภาษา HTML จะอ่านค่าจาก Tag ที่อยู่ด้านในก่อน
8. ไฟล์ HTML และ Script ต่างๆ สามารถเปิดแก้ไขในโปรแกรม Text Editor ทั่ว ๆ ไป ไม่จำเป็นต้องแก้ไขใน Dreamweaver เพียงอย่างเดียว
9. การแทรกข้อความ และการปรับแต่งค่าต่าง ๆ ให้คลิกตำแหน่งที่ต้องการ แล้วพิมพ์ข้อความตามต้องการ หรือให้เลือกข้อความเมื่อต้องการกำหนดค่าต่าง ๆ เพิ่มเติม

การเริ่มต้นใช้งาน Dreamweaver

หลังจากที่ทำการติดตั้ง Dreamweaver เรียบร้อยแล้ว ก็สามารถเรียกใช้งานโปรแกรมด้วยวิธีการต่อไปนี้

1. Click Mouse ที่ปุ่ม 
2. เลือกคำสั่ง All Program > เลือกตามรูป

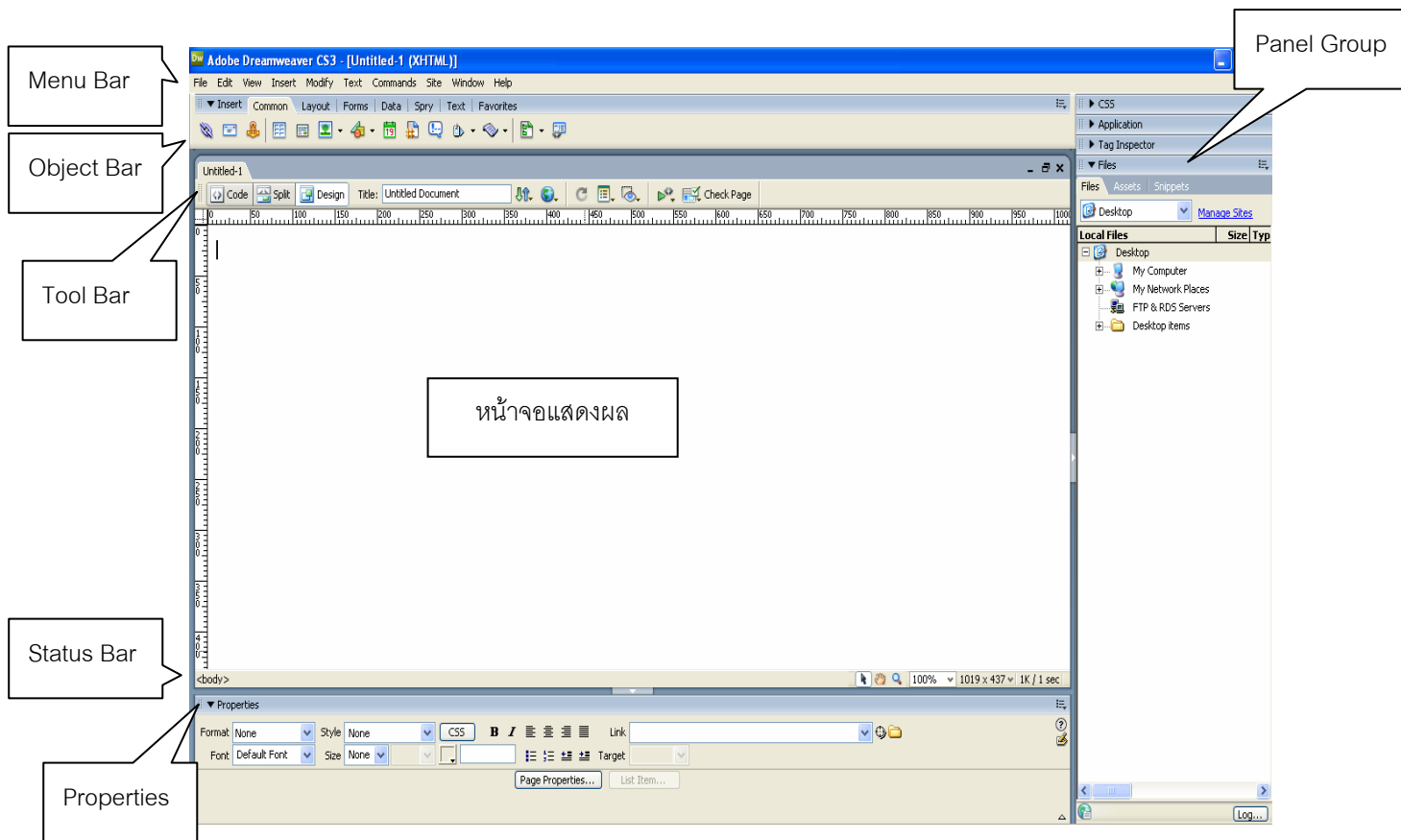




ส่วนประกอบของ Dreamweaver

- แถบคำสั่ง (Menu Bar) เป็นแถบที่ใช้เก็บคำสั่งทั้งหมดของโปรแกรม
- แถบเครื่องมือ (Toolbar) รวบรวมปุ่มคำสั่งที่ใช้งานบ่อย
- แถบวัตถุ (Object Palette) เป็นกลุ่มเครื่องมือต่างๆ ที่ใช้ในการควบคุมวัตถุ บนชิ้นงานเอกสารเว็บ เช่น เส้นกราฟิก (Horizontal Rule), ตาราง, รูปภาพ, เลเยอร์ (Layer)
- แถบแสดงสถานะ (Status Bar)
- แถบควบคุมการทำงาน (Properties Palette) เป็นรายการที่ปรับเปลี่ยนได้ ตามลักษณะการเลือกข้อมูล เช่น หากมีการเลือกที่จะพิมพ์ หรือแก้ไขเนื้อหา รายการก็จะเป็น ส่วนงานที่เกี่ยวกับอักษร, การจัดพารากราฟ ถ้าเลือกที่รูปภาพ รายการในแถบนี้ ก็จะเป็นคำสั่งต่างๆ ที่เกี่ยวกับการควบคุมเรื่องรูปภาพ
- ส่วนของ Panel Group เป็นกลุ่มของแถบเครื่องมือที่สามารถเรียกใช้งานได้อย่างรวดเร็ว เพื่อให้ง่ายในการสร้าง Application บนอินเทอร์เน็ต เช่น การแทรก Code ของ JavaScript และ VBScript ลงในเว็บเพจได้อย่างง่ายๆ โดยสามารถเรียกใช้งานได้จาก Panel Group

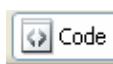
ส่วนประกอบต่าง ๆ ของหน้าจอ Dreamweaver



แสดงส่วนประกอบของ Dreamweaver

หน้าจอแสดงผล (Document Windows)

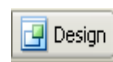
หน้าต่างการทำงานของ Dreamweaver สามารถเลือกหน้าต่างการทำงานได้ 3 รูปแบบ โดยการคลิกไอคอนที่อยู่ในแถบเครื่องมือ Toolbar ดังนี้



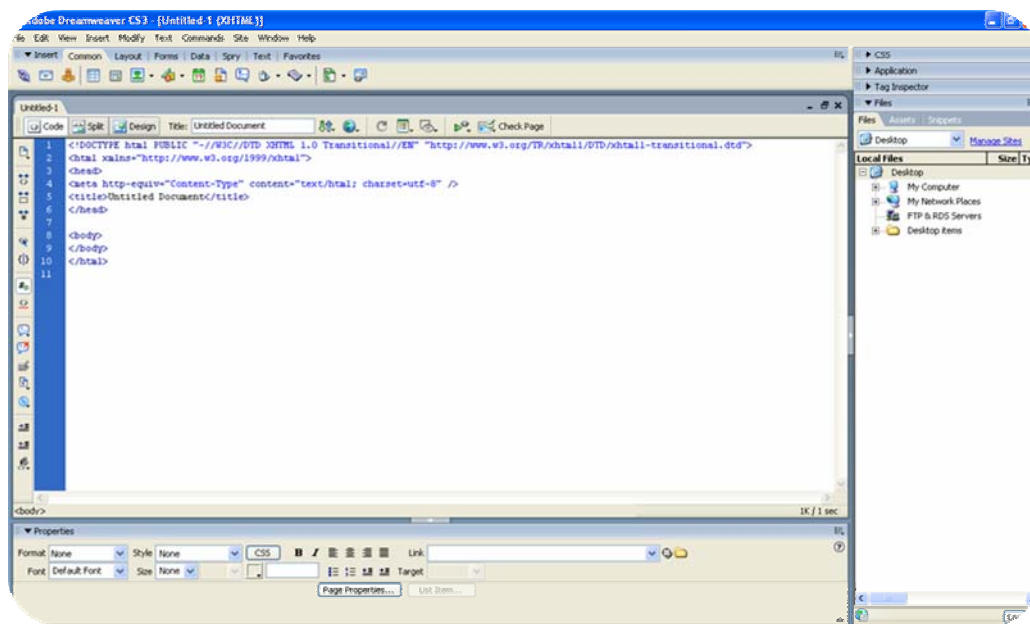
Code Show Code View เป็นหน้าต่างที่ให้แสดงเฉพาะโค้ด HTML ของหน้าเว็บเพจที่กำลังทำงาน



Split Show Code and Design View เป็นหน้าต่างที่แสดงทั้งโค้ด HTML และหน้าเว็บเพจที่กำลังทำงาน



Design Show Design View ให้แสดงแต่หน้าเว็บเพจไม่ต้องแสดงโค้ด HTML



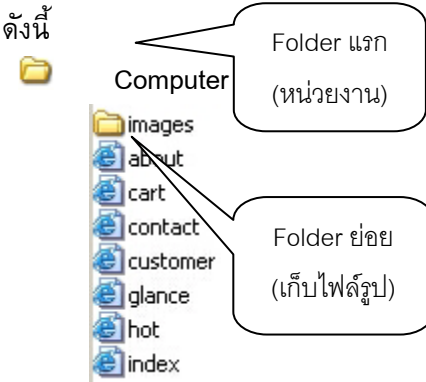
การเริ่มกำหนดโครงสร้างของเว็บ

ก่อนดำเนินการสร้างเว็บเพจ ขั้นแรกควรกำหนดให้ข้อมูลต่างๆ ที่เกี่ยวข้องอยู่ใน Folder เดียวกัน เพื่อง่ายต่อการค้นหาและจัดเก็บ ตัวอย่างเช่นทำเว็บเพจของหน่วยงานก่อนอื่นเราควรสร้าง Folder ชื่อของหน่วยงานก่อนอาจเป็นภาษาอังกฤษหรือภาษาไทยก็ได้ แล้วใน Folder หน่วยงานค่อยสร้าง Folder ย่อยอีกที อาจประกอบด้วยหลาย Folder ย่อย เพื่อใช้สำหรับแยกเก็บไฟล์ต่าง ๆ เป็นหมวดหมู่ เช่น ไฟล์รูปภาพ ไฟล์ HTML และ ไฟล์ Multimedia ต่างๆ



แสดงการสร้าง Folder และ Folder ย่อย

เพื่อใช้เก็บข้อมูลให้เป็นหมวดหมู่ จากตัวอย่าง จะทำการสร้าง Folder ต่าง ๆ ดังนี้



เริ่มต้นสร้างเว็บไซต์

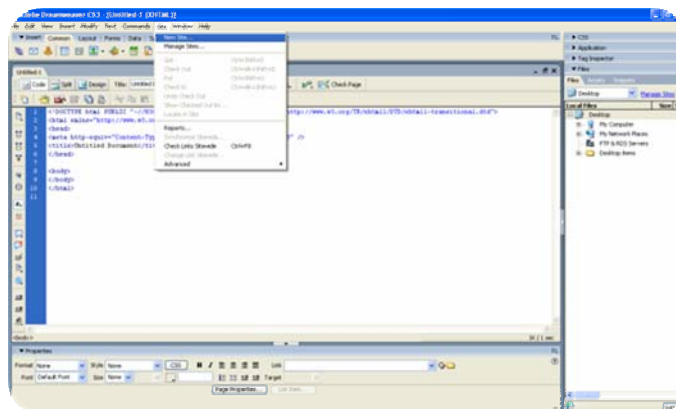
หลังจากที่สร้าง Folder เพื่อใช้เก็บข้อมูลแล้ว ขั้นตอนต่อไปคือการสร้างเว็บไซต์ โดยการกำหนด Site Manager ให้กับเอกสาร โดยมีหลักการสร้างดังนี้

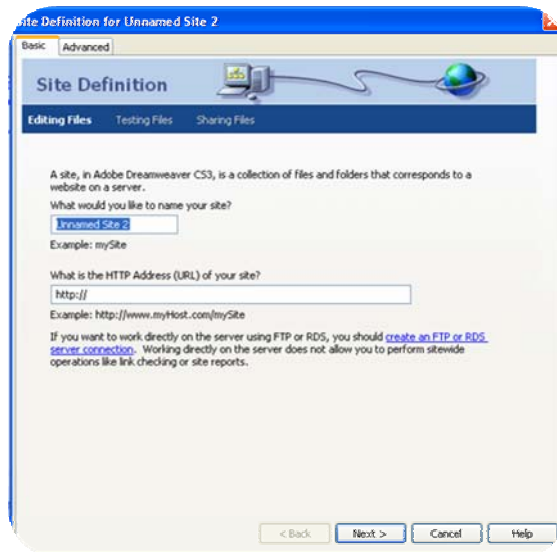
1. เลือก เมนู Site > เลือกคำสั่ง New Site
2. เลือกแท็บ Advanced

เริ่มต้นสร้างเว็บไซต์

หลังจากที่สร้าง Folder เพื่อใช้เก็บข้อมูลแล้ว ขั้นตอนต่อไปคือการสร้างเว็บไซต์ โดยการกำหนด Site Manager ให้กับเอกสาร โดยมีหลักการสร้างดังนี้

เลือก เมนู Site > เลือกคำสั่ง New Site



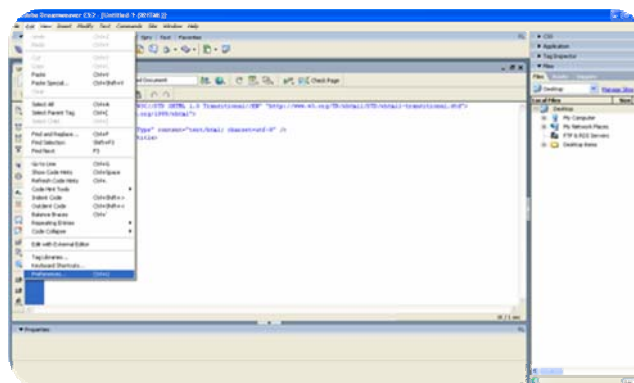


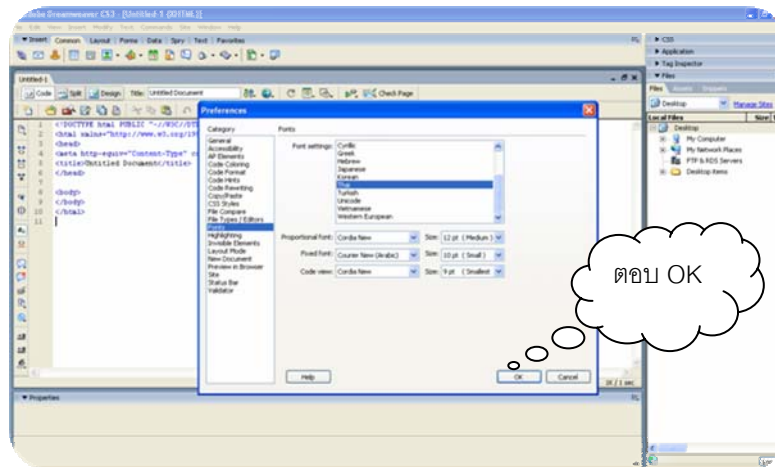
การตั้งค่าเพื่อให้อ่านภาษาไทยได้

หลังจากที่ทำการติดตั้งโปรแกรม Dreamweaver แล้ว โปรแกรมจะไม่รู้จัก Font ภาษาไทย เนื่องจาก Dreamweaver ไม่สนับสนุนภาษาไทย ดังนั้นเราต้องติดตั้ง Font ภาษาไทยก่อน ซึ่งสามารถ Download ได้ที่ <http://www.thaiware.com/software/develop/DV00250.htm> ซึ่งเป็นโปรแกรมที่ถูกพัฒนาจากคนไทย เมื่อ Download ได้แล้วให้ทำการติดตั้งเพิ่มเติม เพื่อให้โปรแกรมสามารถอ่านภาษาไทยได้

หลังจากติดตั้ง Font ภาษาไทยลงเครื่องแล้ว เมื่อเปิดโปรแกรม Dreamweaver มาใช้งานให้เลือกคำสั่งดังนี้ เพื่อตั้ง Font ใหม่ให้เอกสาร

1. เลือกเมนู Edit > เลือกคำสั่ง Preferences
2. เลือก Fonts > Font Setting > เลือก Thai

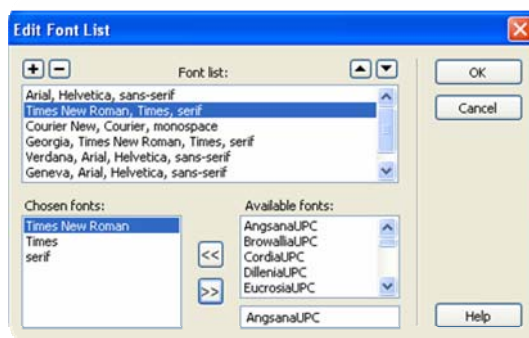
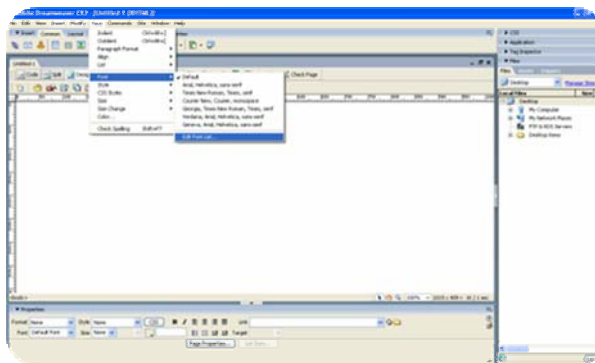




การเพิ่ม Font เพื่อใช้งาน

เราสามารถเพิ่ม Font เพื่อใช้งานได้ โดยการนำ Font จาก Windows มาใช้งาน Dreamweaver โดยเลือกคำสั่งดังนี้

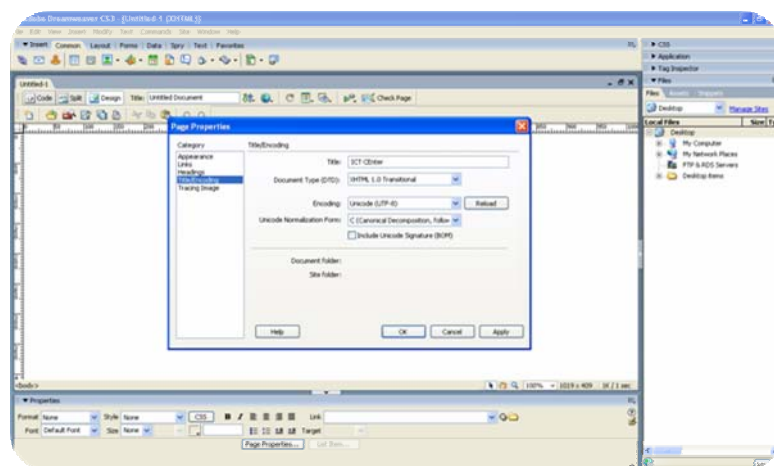
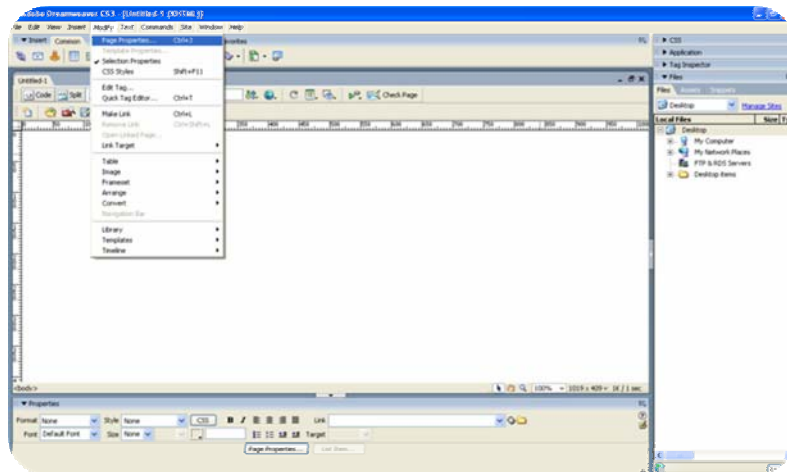
1. Text > Font > Edit Font List
2. เลือก Font เช่น Microsoft Sans Serif



การกำหนดรายละเอียดของหน้าเว็บเพจ

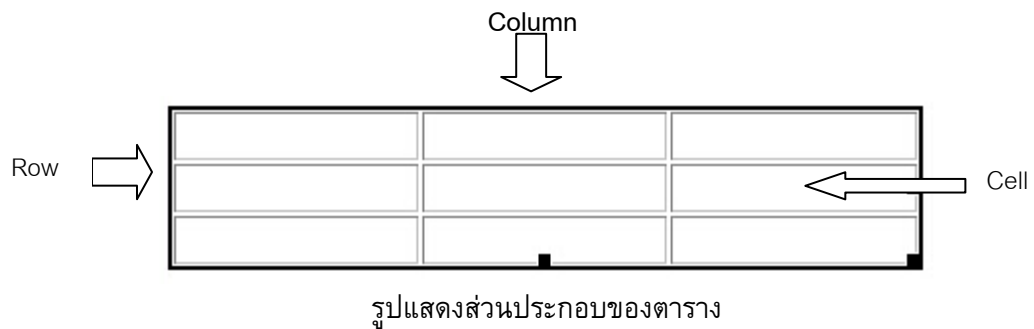
ก่อนเริ่มกำหนดรายละเอียดต่างๆ ให้หน้าเว็บ เราควรเริ่มโดยการกำหนดรายละเอียดของหน้าเว็บก่อน โดยมีขั้นตอนดังนี้


1. เลือกเมนู Modify > Page Properties
2. ปรับเปลี่ยนข้อมูล

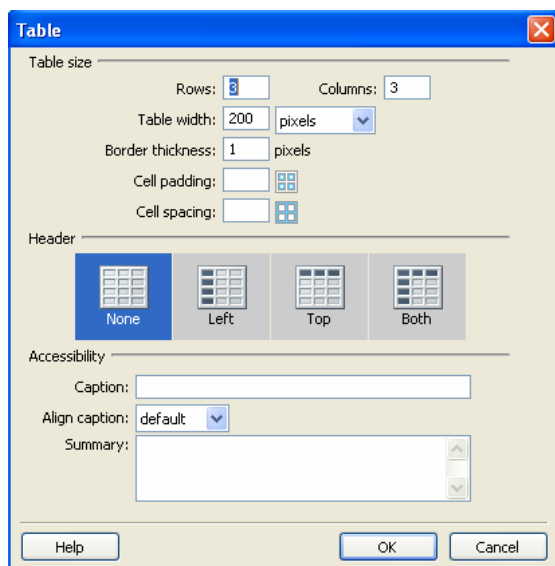


การสร้าง Table

การใช้ตารางเหมาะสำหรับการนำเสนอข้อมูลจำนวนมาก เพื่อความสะดวกในการจัดการข้อมูล และเป็นสัดส่วน ควรจัดระบบการนำเสนอข้อมูลของหน้าเว็บเพจโดยใช้ตารางเป็นตัวจัดการในการจัดวางข้อมูลในแต่ละหน้าเว็บเพจ ก่อนอื่นเรามาทำความรู้จักกับส่วนประกอบของตารางก่อน



ขั้นตอนการสร้างตารางสามารถทำได้โดยเลือก Object  ที่แท็บ Object แล้วกำหนดค่าต่าง ๆ ของ ตารางดังรูป

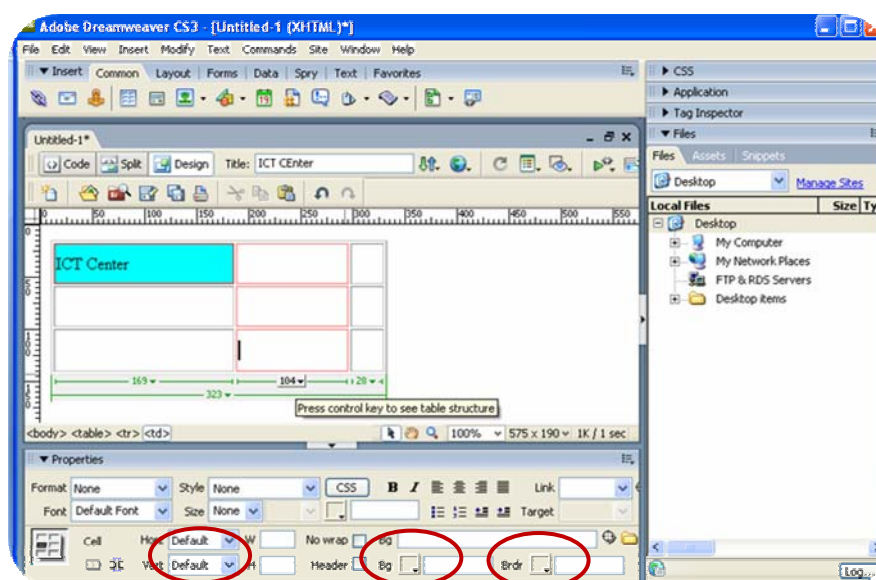


- Rows > จำนวนแถวที่ต้องการ
- Column > จำนวนคอลัมน์ที่ต้องการ
- Width > ความกว้างของตาราง
- Border > ความหนาของขอบตาราง
- Cell Padding > ระยะระหว่างข้อความกับขอบตาราง
- Cell Spacing > ระยะระหว่างแต่ละเซลล์ในตาราง

เมื่อกำหนดข้อมูลเสร็จแล้ว Click ปุ่ม OK จะได้ข้อมูลตารางตามที่กำหนด

การกำหนดขนาดของเซลล์

1. ให้ Click เลือกเซลล์ที่ต้องการ หรือ Click ที่แท็ก <td> ที่มุมซ้ายของหน้าจอก็ได้ (ใช้ได้ในกรณีที่เลือกตารางไว้ก่อนแล้ว) ให้ Click ที่ Properties เพื่อกำหนดขนาดของเซลล์ ดังรูป




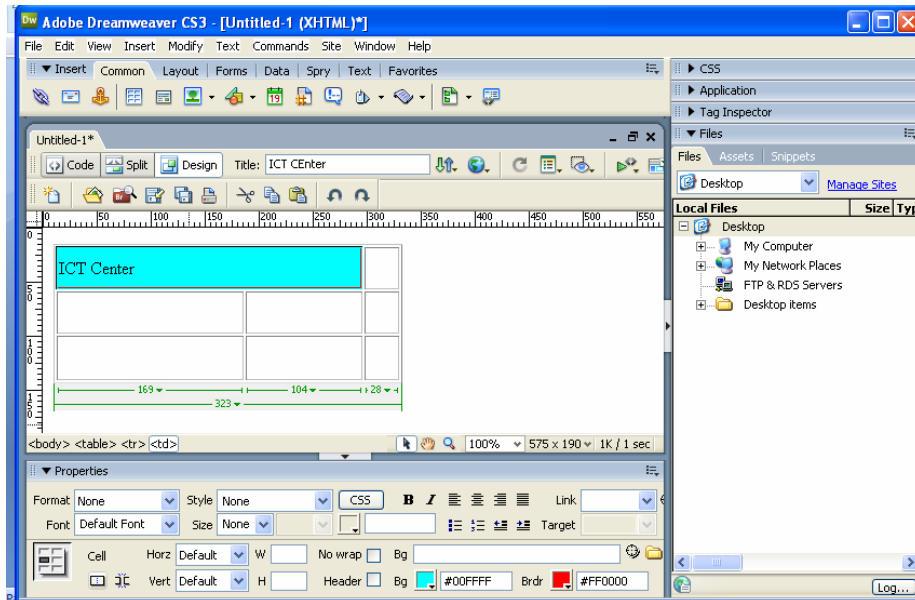
การเลือกเซลล์ และ การกำหนดสีพื้น

1. ให้ Click เลือกเซลล์ที่ต้องการ หรือ Click ที่แท็ก <td> ที่มุมซ้ายของหน้าจอก็ได้ (ใช้ได้กรณีที่เลือกตารางไว้ก่อนแล้ว)

2. ให้ Click ที่ Properties เพื่อกำหนดสี โดยเลือกที่ BG แล้วกำหนดเลือกสี (ให้เลือกสีเขียว) หรือสามารถพิมพ์รหัสสีได้

การผสานเซลล์ (Merge Cell)

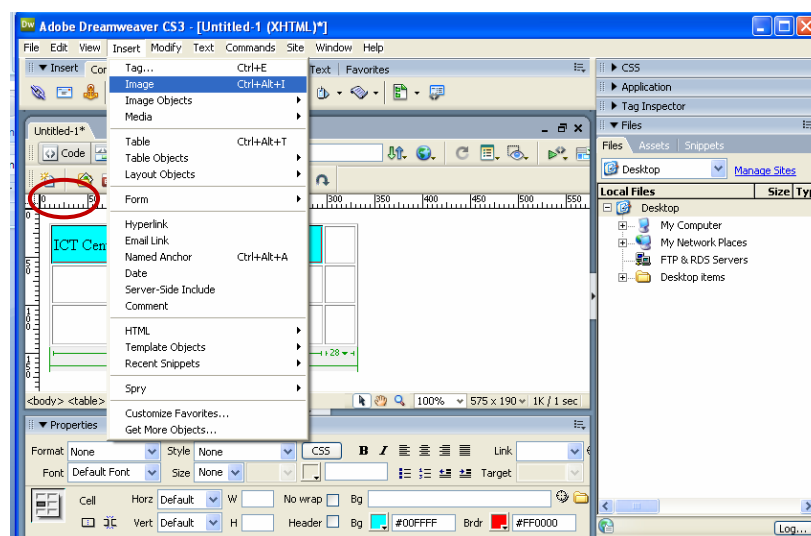
1. ให้ Click เลือกเซลล์ที่ต้องการ ผสาน
2. Click Properties แล้วเลือก  เพื่อกำหนดการผสานเซลล์ ดังรูป

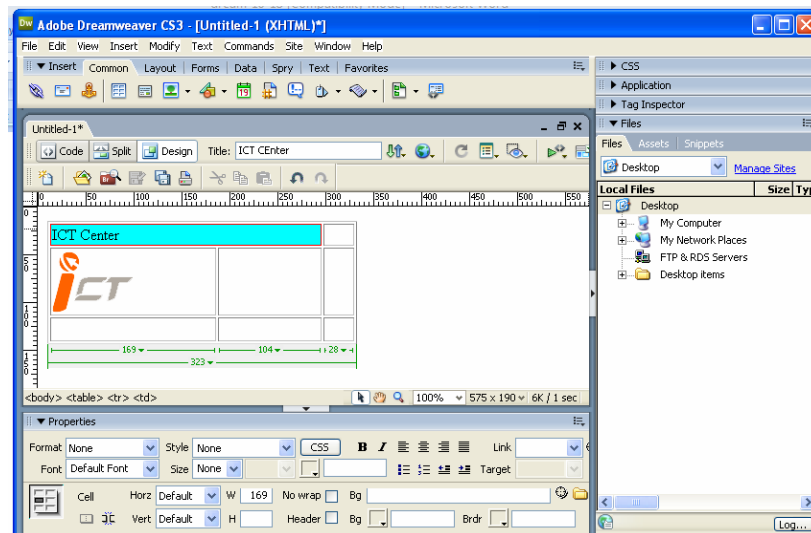
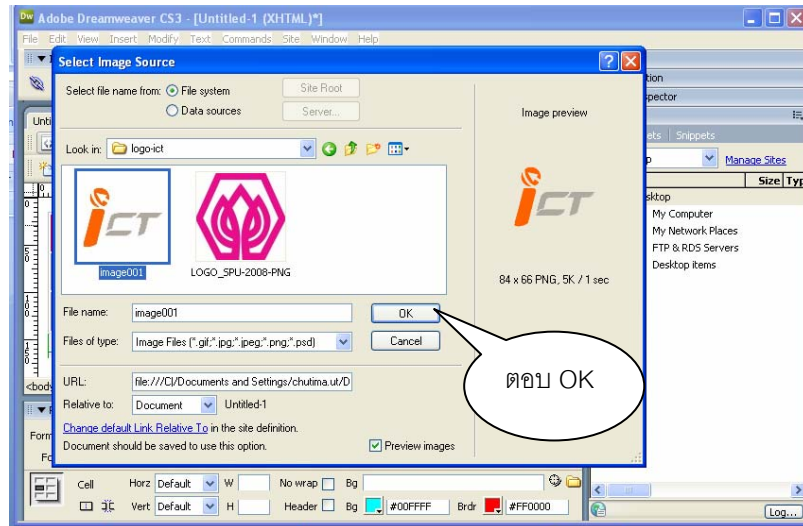


การแทรกรูปภาพลงตาราง

1. ให้ Click เลือกเซลล์ที่ต้องการแทรกรูป
2. เลือกเมนู Insert > image ดังรูป

เลือกหาที่เก็บของรูป แล้วเลือกรูปที่ต้องการแทรกลงตาราง ดังรูป





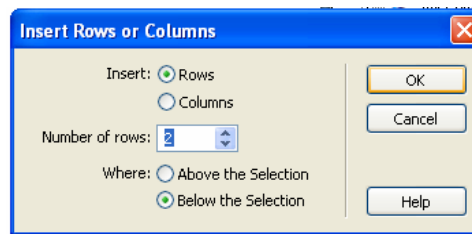
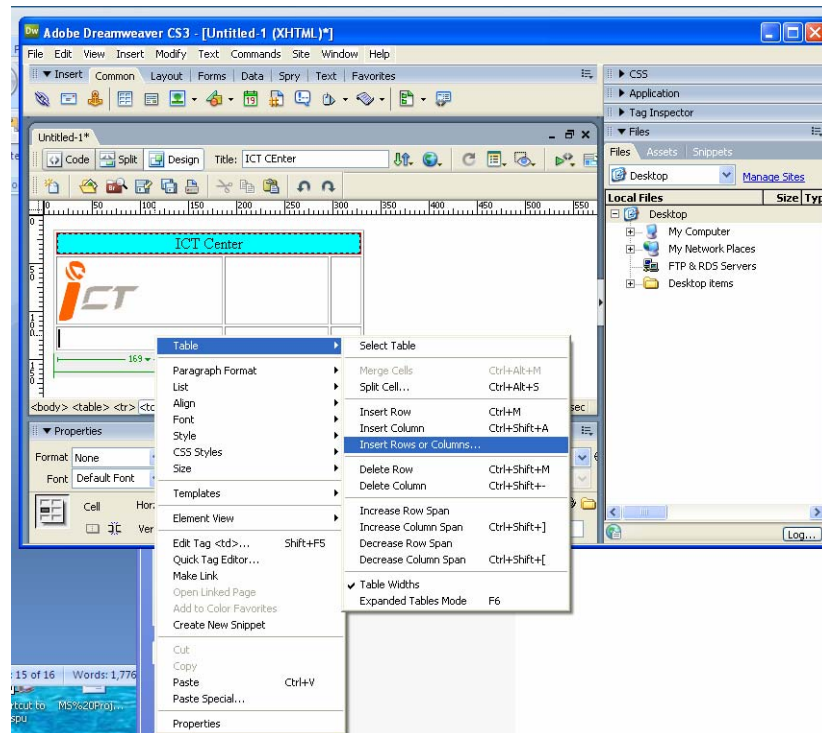
รูปที่ แสดงที่เก็บของรูปภาพและการเลือกรูปลงเว็บเพจ

การแทรกแถวและคอลัมน์

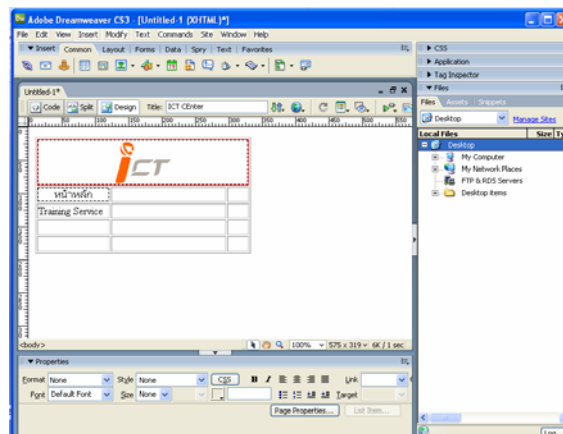
การแทรกแถว

1. นำเคอร์เซอร์ไปวางยังตำแหน่งที่ต้องการจะแทรกแถว
2. Click Mouse ปุ่มขวาจะปรากฏเมนูย่อย ให้เลือก Table > Insert Rows or Columns..
3. จะมี Dialog Box ให้กำหนดรูปแบบของการแทรกตารางว่า จะเลือกแทรก Rows หรือ Column (ให้แทรก Rows จำนวน 2 Rows)
4. กำหนดการแทรก Rows ให้แทรกก่อน (Above the Selection) หรือหลัง (Before the Selection) ได้
5. ในกรณีที่ต้องแทรก Column จะมีให้แทรกก่อน (Before current Column) หรือหลัง (After current Column)

แสดงขั้นตอนการแทรกแถวและคอลัมน์



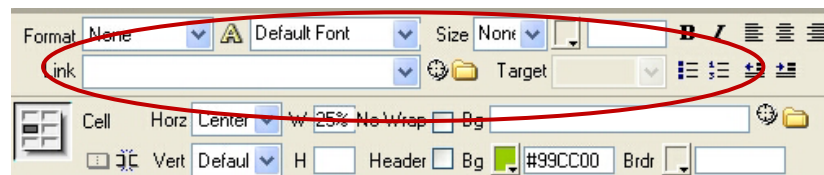
แสดงการแทรก Column หลังจากแทรก Rows จำนวน 2 Rows หน้าจอที่ได้แสดงดังรูป



การพิมพ์ข้อความและการกำหนดตัวอักษร

การพิมพ์ข้อความในเว็บเพจจะคล้ายกับการพิมพ์เอกสารใน Word โดยเราสามารถจัดรูปแบบข้อความให้สวยงามได้ด้วย โดยอาจใช้ตัวอักษรกราฟิกที่สีตัวอักษรติดกับสีพื้นฉากหลัง เพื่อให้สามารถอ่านได้ง่าย และเราสามารถจัดรูปแบบและขนาดตัวอักษรได้โดยให้เลือกข้อความที่ต้องการปรับแต่ง และแก้ไขค่าต่าง ๆ ได้ที่หน้าต่าง Properties โดยมีรายละเอียดดังนี้

- Format เป็นรูปแบบตัวอักษรสำเร็จที่เรานำมากำหนดให้กับข้อความได้
- Font รูปแบบตัวอักษร โดยใน Dreamweaver จะแสดงรูปแบบตัวอักษรที่มีในเครื่อง PC และเครื่อง MAC
- Size ขนาดของตัวอักษร ขนาดมาตรฐานที่กำหนดไว้คือ 3
- Color กำหนดสีให้ตัวอักษร



การเชื่อมโยง (Link)

การเชื่อมโยงบนเว็บเพจมีด้วยกันหลายรูปแบบ อาจแบ่งตามการใช้งาน หรือตามลักษณะของการเชื่อมโยงภายในเว็บเพจ และการเชื่อมโยงภายนอกเว็บเพจ แต่ถ้าแบ่งตามวัตถุประสงค์ของรูปแบบการใช้งาน จะแบ่งการเชื่อมโยงเว็บเพจ

ออกเป็นดังนี้

การเชื่อมโยงภายในเว็บเพจเดียวกัน

การเชื่อมโยงภายในไซต์เดียวกัน

การเชื่อมโยงไปยังเว็บไซต์อื่น

1. การเชื่อมโยงด้วย e-Mail
2. การเชื่อมโยงไปยังไฟล์ Download
3. การเชื่อมโยงด้วย Map Link

การทำลิงค์เชื่อมไฟล์

การทำลิงค์เชื่อมไฟล์ สามารถทำได้หลายฟอร์แมต ทั้งไฟล์สกุล HTML และอื่นๆ โดยไฟล์อื่นๆ จะทำงานในลักษณะ Download ไฟล์

1. ทำแถบสีคลุมข้อความที่ใช้เป็นจุดลิงค์
2. สังเกตที่แถบ Properties จะเห็นรายการ Link

.. พิมพ์ชื่อไฟล์ที่ต้องการให้ลิงค์

ชื่อไฟล์อาจจะเป็นไฟล์ .html หรือ ไฟล์ใดๆ ก็ได้ โดยจะต้องระบุ "นามสกุล" ของไฟล์ด้วยเสมอ (หมายเหตุ ระวังเรื่องพิมพ์ชื่อไฟล์ตัวพิมพ์ใหญ่ ตัวพิมพ์เล็ก ถือว่าเป็นคนละตัวกัน) สามารถใช้ปุ่มสัญลักษณ์รูปแฟ้มสีเหลือง เลือกไฟล์ได้ เมื่อกำหนดชื่อไฟล์ที่ต้องการลิงค์จากรายการ Link เรียบร้อยแล้ว ให้นำเมาส์มาคลิกในพื้นที่ทำงาน เพื่อยืนยันการกำหนดลิงค์

การยกเลิกลิงค์

1. ให้คลิกเมาส์ ณ จุดลิงค์เดิม
2. ลบรายชื่อไฟล์ออกจากรายการ Link

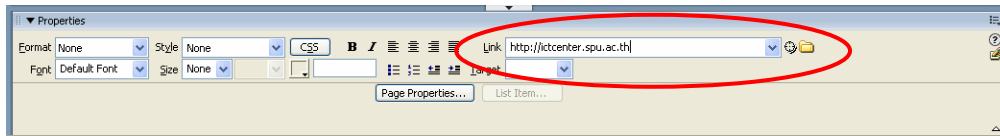
การทำลิงค์

1. ทำแถบสีคลุมข้อความที่ต้องการ
2. สังเกตที่แถบ Properties จะเห็นรายการ Link
3. พิมพ์คำบังคับในการทำจุดลิงค์เพื่อส่งเมลคือ mailto: แล้วตามด้วย E-Mail Address ของผู้จัดทำ

เอกสารเว็บ (หมายเหตุ ระวังเรื่องพิมพ์ชื่อไฟล์ตัวพิมพ์ใหญ่ ตัวพิมพ์เล็ก ถือว่าเป็นคนละตัวกัน และให้พิมพ์ติดกันทั้งหมด)

ตัวอย่าง ต้องการทำลิงค์เพื่อให้ส่งเมลไปยัง <http://ictcenter.spu.ac.th> ให้ระบุค่าดังนี้





รูปแสดงการเชื่อมโยงกับ e-Mail

การทำจุดลิงค์เรียกเว็บไซต์อื่น

ใช้หลักการเดียวกับการทำลิงค์เชื่อมโยงไฟล์ แต่ให้ระบุด้วยคำบังคับ คือ `http://ชื่อเว็บ` ทั้งนี้สามารถระบุ `Target = _blank` เพื่อเปิดหน้าต่างใหม่ในการแสดงผล

เทมเพลตคืออะไร

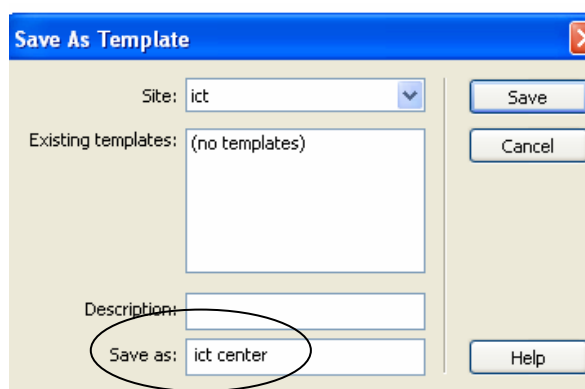
เทมเพลตใน Dreamweaver จะช่วยอำนวยความสะดวกในการสร้าง และการพัฒนาเว็บเพจโดยจะกำหนดส่วนที่คงที่ในแต่ละหน้าของเว็บเพจ โดยที่เราจะแก้ไขเฉพาะเนื้อหาของเพจที่มีการเปลี่ยนแปลงเท่านั้น

การสร้างเทมเพลตจากหน้าเว็บที่ออกแบบไว้แล้ว

1. เลือกคำสั่ง File > Save as Template เพื่อ save file หน้าเว็บเพจที่เราได้ออกแบบไว้เป็นไฟล์เทมเพลต
2. ตั้งชื่อไฟล์เทมเพลตในหน้าต่าง Save as Template แล้ว click ปุ่ม Save
3. เมื่อเปิดดูหน้าต่าง Template (เปิดหน้าต่างนี้ได้โดยเลือก Windows > Template) จะแสดงไฟล์เทมเพลตที่เราสร้างเกิดขึ้น



เลือกคำสั่ง File > Save as Template เพื่อ save file หน้าเว็บเพจที่เราได้ออกแบบไว้เป็นไฟล์เทมเพลต



รูปแสดงการเก็บข้อมูลของเทมเพลต

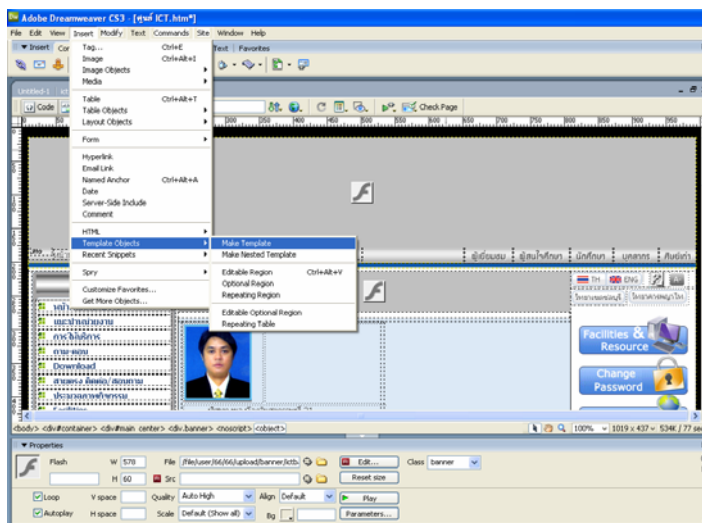
ตั้งชื่อไฟล์เทมเพลตในหน้าต่าง Save as Template แล้ว click ปุ่ม Save

เมื่อเปิดดูหน้าต่าง Template (เปิดหน้าต่างนี้ได้โดยเลือก Windows > Template) จะแสดงไฟล์เทม

เพลตที่เราสร้างเกิดขึ้น

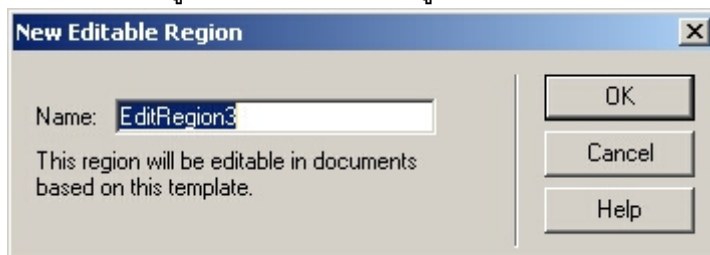
การกำหนดพื้นที่ที่เปลี่ยนแปลงได้ในเทมเพลต

1. เปิดหน้าเทมเพลตเลือกเมนู Insert > Template Object > Edit Region
2. กำหนดชื่อเรียกพื้นที่ที่สามารถเปลี่ยนแปลงได้ แล้ว click mouse ปุ่ม ok
3. ชื่อที่ตั้งจะปรากฏในบริเวณที่สามารถเปลี่ยนแปลงได้ ซึ่งในขณะที่เราเปิดเทมเพลตเราจะแก้ไขได้ทั้งพื้นที่ที่กำหนดให้เปลี่ยนแปลงได้ และพื้นที่ที่ล็อคไว้ แต่เมื่อใดที่เรานำเทมเพลตนี้ไปใช้กับหน้าเว็บเพจ หน้าเว็บเพจนั้นจะแก้ไขเฉพาะพื้นที่ที่ถูกกำหนดไว้ให้เปลี่ยนแปลงได้เท่านั้น



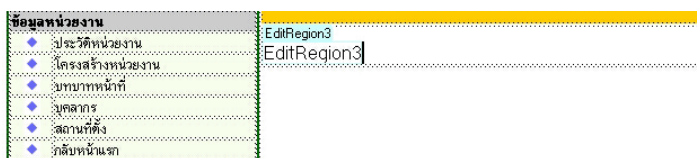
เปิดหน้าเทมเพลตเลือกเมนู Insert > Template Object > Edit Region

รูปการเปลี่ยนแปลงข้อมูลเทมเพลต



กำหนดชื่อเรียกพื้นที่ที่สามารถเปลี่ยนแปลงได้ แล้ว click mouse ปุ่ม ok

รูปการตั้งชื่อส่วนที่สามารถแก้ไขเทมเพลต



รูปแสดงหน้าจอเมื่อกำหนดจุดที่แก้ไขเทมเพลต

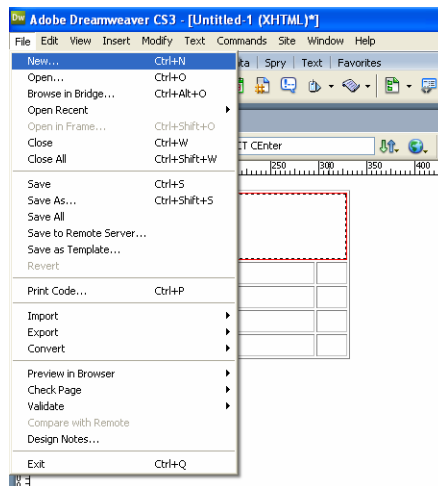
ชื่อที่ตั้งจะปรากฏในบริเวณที่สามารถเปลี่ยนแปลงได้ ซึ่งในขณะที่เราเปิดเทมเพลตเราจะแก้ไขได้ทั้งพื้นที่ที่กำหนดให้เปลี่ยนแปลงได้ และพื้นที่ที่ล็อคไว้ แต่เมื่อใดที่เรานำเทมเพลตนี้

ไปใช้กับหน้าเว็บเพจ หน้าเว็บเพจนั้น จะแก้ได้เฉพาะพื้นที่ที่ถูกกำหนดไว้ให้ เปลี่ยนแปลงได้เท่านั้น

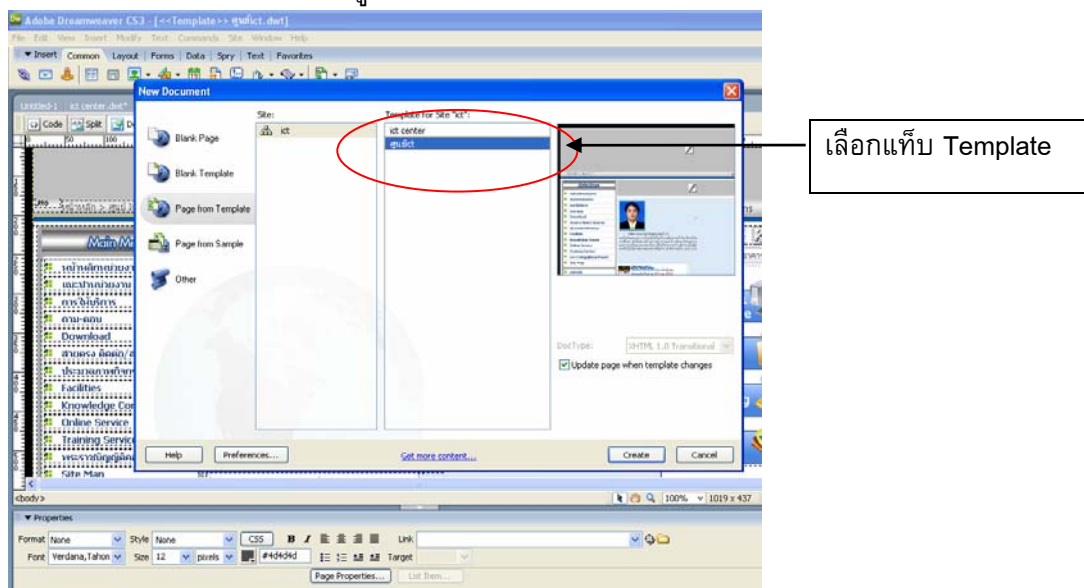
การนำเทมเพลตมาใช้งาน

1. เปิดหน้าเว็บเพจเปล่าขึ้นมา
2. เลือกแท็บ Template

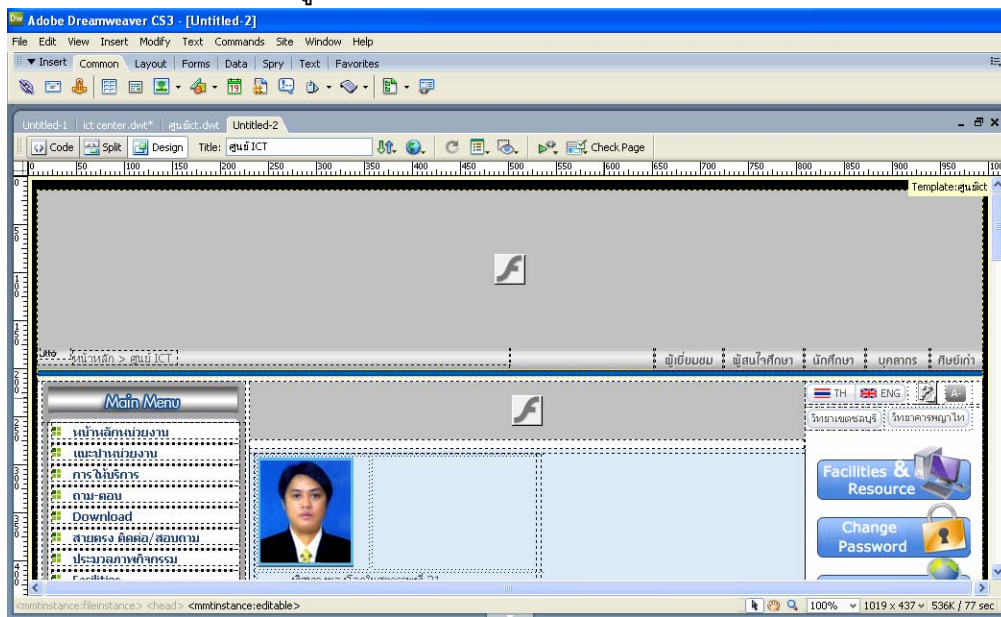
เลือกชื่อเทมเพลตที่ต้องการ และ click mouse ปุ่ม Select เนื้อหาที่มีในเทมเพลตจะถูกนำมาเพิ่มเข้าไปในหน้าเว็บใหม่ ในส่วนที่เป็นเทมเพลตเราไม่สามารถเข้าไปแก้ไขได้ แต่เราสามารถออกแบบหน้าเว็บเพจในส่วนที่แก้ไขได้เท่านั้น



รูปการนำเทมเพลตมาใช้งาน



รูปการเลือกธีมเพลตที่จะนำมาใช้งาน



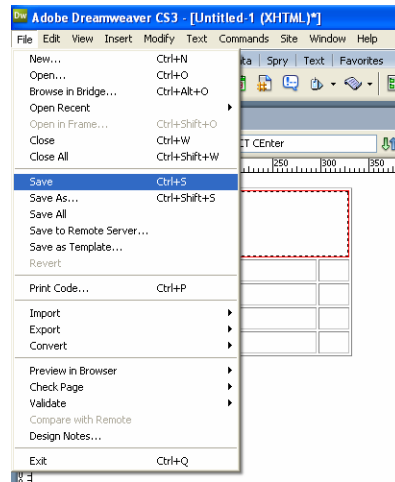
รูปแสดงหน้าจอเมื่อเปิดเทมเพลตมาใช้งาน

เลือกชื่อเทมเพลตที่ต้องการ และ click mouse ปุ่ม Select เนื้อหาที่มีในเทมเพลตจะถูกนำมาเพิ่มเข้าไปในหน้าเว็บใหม่ ในส่วนที่เป็นเทมเพลตเราไม่สามารถเข้าไปแก้ไขได้ แต่เราสามารถออกแบบหน้าเว็บเพจในส่วนที่แก้ไขได้เท่านั้น

การปรับปรุงแก้ไขเทมเพลต

เมื่อใดที่เราทำการแก้ไขเทมเพลต Dreamweaver จะถามว่าเราต้องการให้การเปลี่ยนแปลงนี้มีผลกับหน้าเว็บเพจอื่นที่ใช้เทมเพลตนี้ด้วยหรือไม่

1. เปิดเทมเพลตที่สร้างไว้แล้วขึ้นมาที่จะปรับปรุง
2. ทำการแก้ไขเทมเพลตตามความต้องการ เสร็จแล้วทำการ Save
3. Click Mouse ปุ่ม Yes เพื่อปรับปรุงหน้าเว็บเพจที่ใช้เทมเพลตนี้ทั้งหมดตามการเปลี่ยนแปลงที่เกิดขึ้น โดยในช่อง Lock in ให้เราระบุเพิ่มเติมว่าจะกำหนดให้ปรับปรุงไฟล์ที่ใช้เทมเพลตในเว็บไซต์ที่เราเลือก หรือให้ปรับปรุงทุกไฟล์ที่ใช้เทมเพลตในเว็บไซต์ที่เรากำลังเปิดอยู่นี้ก็ได้
4. จากนั้นจะมีรายงานผลการ Update ไฟล์ Click Mouse ปุ่ม Close เพื่อปิดหน้าต่างนี้ หากในการแก้ไขเทมเพลตเราไม่ได้กำหนดให้การเปลี่ยนแปลงนี้มีผลกับหน้าเว็บเพจอื่น แต่ต่อมามากหลังต้องการให้มีผล ก็ทำได้โดยเลือกคำสั่ง Modify > Templates > Update Pages



รูปการ Save เทมเพลตเมื่อมีการปรับปรุงแก้ไข

